

"V oplatce jsi všecek tajně"

Podoby eucharistického Krista ve vizuální kultuře

Pracovní list pro 2. stupeň ZŠ a gymnázia připravila studentka ZČU Bc. Markéta Egermajerová, pod vedením Mgr. Marcely Štýbrové.
K jeho vyplnění stačí tužka a podložka, kterou obdržíte na vyžádání na pokladně.

Tato výstava představuje eucharistii - jednu ze základních součástí křesťanského kultu, při kterém se připomíná Poslední večeře Ježíše Krista přijímáním vína a chleba vzdávají se díky za spasení.. Na výstavě lze spatřit díla malířská, sochařská, ale i vzácné práce uměleckého řemesla - zejména liturgické nádoby z drahých kovů, jako jsou kalichy, ciboria a monstrance. Těžiště výstavy spočívá v exponátech z období pozdního středověku a je doplněno o další vybraná díla z barokní doby a rovněž z 20. století.



Kalich, ve kterém při mši dochází k proměně vína v Kristovu krev, zaujímá mezi svatými nádobami přední místo. **Oltářní tabernákl** se dvěma relikviáři po bocích vznikl na objednávku opata Evžena Tyttla. Středovou a hlavní částí je svatostánek v podobě skříňky s dvířky, do níž bylo umísťováno ciborium s posvěcenými hostiemi. **Ciboria** coby schránky na uchovávání proměněných hostií mimo mše se vyvinula z jednodušších, nízkých pyxid připojením nohy. **Pyxidy** byly určeny pro uchovávání při mši proměněných hostií pro další použití. **Monstrance** sloužila k nošení Nejsvětější svátosti v procesích svátku Božího těla, Velikonocích a velkých svátcích, ale také pro vystavování **hostie** (chléb)-oplatka.



Najděte podle obrázku exponáty ve výstavě a do rámečku přiřaďte správně název.

A.



B.



C.



D.



Pyxida Kalich Tabernákl Monstrance Ciborium



Baroko či barok je umělecko-kulturní směr, který vládl v Evropě v 17. a 18. století. Vznikl v Itálii a rozšířil se po celé Evropě a v jejích koloniích. Charakteristickými znaky baroka jsou dynamika – snaha o vyjádření pohybu, emotivnost až citová vypjatost, bohatost tvarů i zdobnosti a velkolepost.

Která z těchto nádob vznikla v baroku?

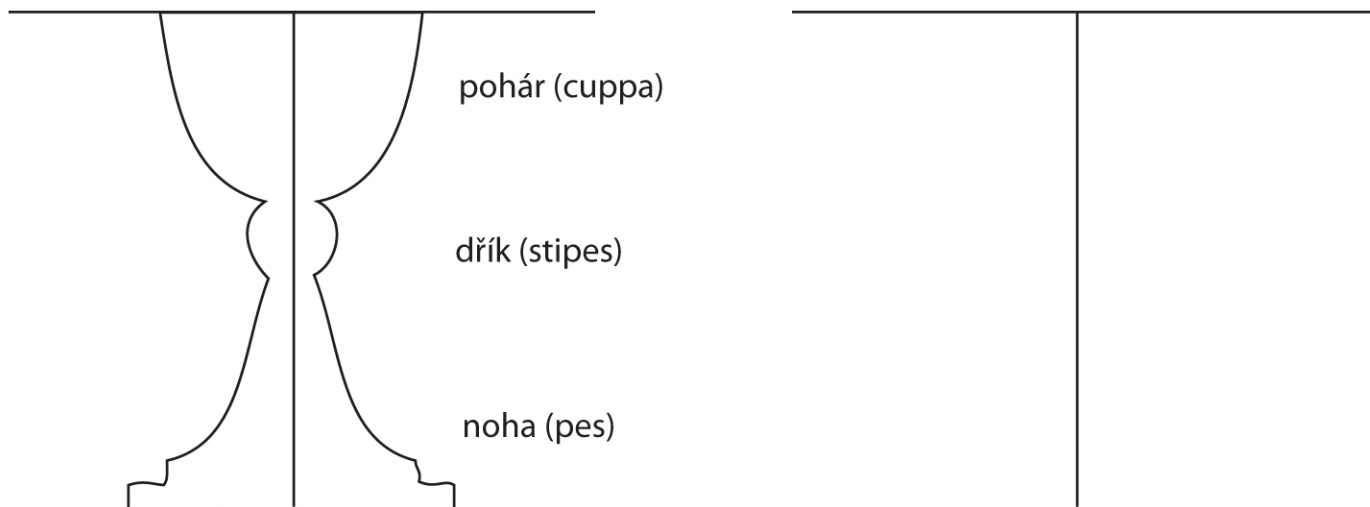
Proč bylo při jejich výrobě použito plátkové zlato?



Kalich odkazuje k Poslední večeři páně a jeho používání je doloženo od samého počátku slavení křesťanské liturgie. Skládá se z vlastního poháru (cuppa) a nohy (pes), spojených dříkem (stipes) s ořechem či nodem (nodus) pro bezpečné držení. Od počátku byly pro výrobu kalichů využívány zejména drahé kovy.



Navrhněte vlastní pohár. Inspirujte se exponáty na výstavě.



Který z vyobrazených kalichů je vašemu podobný?

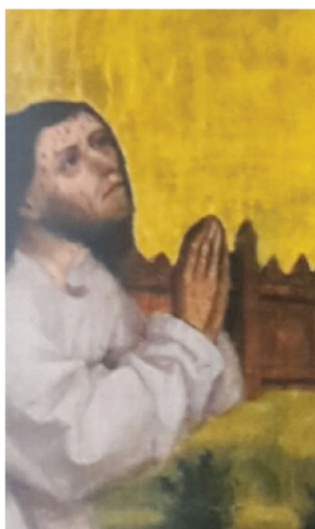


Výstavu tvoří čtyři tématické okruhy: **I. Mše.** Předmětem prvního oddílu je samotná mše, tedy rituál, při němž podle ustanovení Ježíše mají lidé na jeho památku jíst chléb, který je jeho tělem, a pít víno, které je jeho krví.
II. Eucharistické alegorie a zázraky. Eucharistie (řec. díkyvdání) je křesťanský kult, při kterém se přijímá víno a oplatka, vzdávají se díky za spasení. **Alegorie** (řec. říci jinak) je výtvarné dílo, jehož zjevná podoba má vypovídat o něčem jiném.
III. Příběhy Kristových pašijí. Tento oddíl připomíná jednotlivá pašijová zastavení a poutě do Svaté země.
IV. Kristovo tělo ve výtvarném umění. Zde jsou díla s námětem vtělení a oběti Krista.



Podle části (fragmentu) z obrazu odhadněte, do které části výstavy je dotyčné dílo zařazeno a proč? Najdi konkrétní obrazy ve výstavě, doplň jejich název a porovnej svůj odhad.

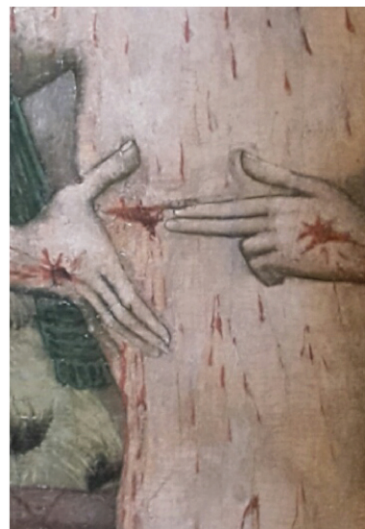
1.



2.



3.



1.

2.

3.



Vznik **pašijových témat** (z lat. passio - utrpení) sahá do raného středověku a souvisí se snahou církve názorně představit věřícím důležité etapy Kristova života. Kristovy pašije, jeho umučení a zmrtvýchvstání představují základní tajemství křesťanské víry. Ukotveny v bohoslužbě (liturgii) a zpřítomněny v proměněné hostii byly a jsou součástí každodennosti každého věřícího.



Vymyslete vlastní název pro vybrané pašijové obrazy. Označte pořadí, ve kterém se popisované události odehrály. Najděte obrazy ve výstavě a porovnejte názvy i sled.









Symbol (lat. symbolum) je obvykle vizuální znak, znamení, emblém nebo značka, která odkazuje na určitý konvenční nebo tradiční význam.



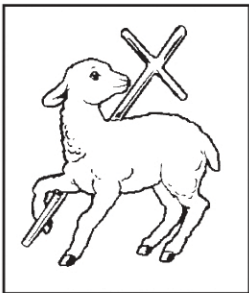
Znáš nějaké křesťanské symboly?

Symbyly v křesťanském umění

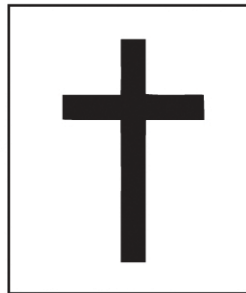


Křesťané chápou život a smrt Ježíše Krista jako Boží čin, který člověka zachraňuje z duchovní smrti, přináší mu odpuštění a smíření s Bohem. Křesťané věří, že Ježíš zemřel na kříži, třetího dne byl vzkříšen, 40 dní se ukazoval některým ze svých stoupenců a poté v těle vstoupil na nebe.

Křesťanství si během své historie vytvořilo celou řadu **symbolů**, z nichž některé jsou obecně přijímány prakticky v celém křesťanstvu, další jsou používány pouze buďto jen určitými náboženskými skupinami, nebo mají v různých křesťanských skupinách různé významy.



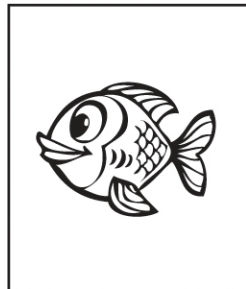
Beránek je symbol nevinosti a čistoty. V kombinaci s pastýřem znázorňuje věřícího člověka, samotný beránek je také symbolem Ježíše Krista jako obětího beránka, kterého dal Bůh lidstvu.



Kříž je znamením křesťanské víry. Při pohledu na něj si vždy připomínáme, že na něm umřel Ježíš, aby se obětoval za všechny lidi na světě.



Kámen je symbolem trvání, pevnosti, tvrdosti, váhy a síly. V bibli dostávají tyto vlastnosti kamene další symbolické významy: např. Mojžíš přinesl Boží zákon zapsán do kamenných desek, jako symbol jeho nepomijivosti.



Ryba se stala symbolem křesťanů. Řecké slovo pro rybu "ichtys" je zkratkou slov "Ježíš Kristus (je) Boží syn (a) Spasitel". V Novém zákoně je ryba oblíbený symbol. Někteří Ježíšovi učedníci byli dříve rybáři. Ryba byla v té době běžné a časté jídlo. Ježíš nasýtil zástupy lidí několika rybami.

